

Възложител: „ПОЛАРИС-8“ ООД - Варна

„Изнемване на наносни отложения с плаващо средство от възобновяемия запас на река Дунав в участък от км 382,300 до км 381,900“.

Информация за преценяване на необходимостта от ОВОС
съгласно чл. 6 от Наредбата за реда и условията за извършване на ОВОС,
утвърдена с ПМС № 59/07.03.2003 год., посл. изм. ДВ бр. 62 от 5.08.2022 г.

I. ИНФОРМАЦИЯ ЗА КОНТАКТ С ВЪЗЛОЖИТЕЛЯ

ВЪЗЛОЖИТЕЛ: „ПОЛАРИС - 8“ ООД,
ЕИК 118 010 309

Адрес на управление: гр. Варна, ул. „Петър Райчев“ № 12, офис 3

Пълен пощенски адрес: гр. Варна, ул. „Петър Райчев“ № 12, офис 3

Телефон и ел. поща: 086/820-134, 086 820-130, polaris8@abv.bg

Управител: Владимир Рашков

Лице за контакти: Радина Димова, тел. 0889-520-712, personal@polaris8.bg

II. ХАРАКТЕРИСТИКА НА ИНВЕСТИЦИОННОТО ПРЕДЛОЖЕНИЕ:

1. Резюме на предложението:

Инвестиционното предложение се състои в: „Изнемване на наносни отложения с плаващо средство от възобновяемия запас на река Дунав в участък от км 382,300 до км 381,900 “.

Целта на инвестиционното предложение е получаване на разрешителен документ по реда на чл. 46, ал. 1, т. 4 от Закона за водите за изнемване на наносни отложения от коритото на река Дунав. Компетентен орган за издаване на разрешителното е ИАПД – Русе.

Наносните отложения ще се изнемват посредством плаващо техническо средство (дълбачка), собственост на възложителя.

Изнетите наносни отложения ще се транспортират по реката посредством несамоходни баражи до собствено пристанище в гр. Силистра, където ще се складират и обработват.

Не се предвиждат никакви дейности на брега в района на участъка.

Пристанище за обществен транспорт с регионално значение „Силистра – Поларис – 8“ е разположено на 378-ми километър на река Дунав, в западна промишлена зона на град Силистра. То притежава 400 м. укрепена кейова стена оборудвана с релсов подкранов път на който се намират 2 бр. 20 тона и 1 бр. 10 тона портални кранове и разполага с две корабно претоварни места.

Оборудвано е с кейова претоварна механизация. Обособена е кейова претоварна зона за инертни материали. На пристанището е изградена двупоточна трошачно-миячна сортировъчна инсталация ТМСИ, в която се извършва пресяване и промиване на речна баластра.

Възложител: „ПОЛАРИС-8“ ООД - Варна

„Изземване на наносни отложения с плаващо средство от възобновяемия запас на река Дунав в участък от км 382,300 до км 381,900“.

а) размер, засегната площ, параметри, мащабност, обем, производителност, обхват, оформление на инвестиционното предложение в неговата цялост;

Инвестиционното предложение предвижда изземване на наносни отложения от коритото на р. Дунав, в участък: от км 382,300 до км 381,900.

Местоположението на участъка за добив на наносни отложения е определено от ИАППД – Русе с писмо и схема към него, изх. № ВО-16/5 от 18.06.2025 г.. Той обхваща част от коритото на р. Дунав, в близост до остров Безимен 1, от км 382,300 до км 381,900 и площ от 23 696 м².

Географски координати на граничните точки на участъка за добив:

- 1 44°07'06.28" 27°11'06.04"
- 2 44°07'08.82" 27°10'48.74"
- 3 44°07'10.79" 27°10'50.24"
- 4 44°07'08.04" 27°11'06.78"

Наносни отложения (пясък и чакъл) ще се добиват под вода посредством плаващо средство: многокофова дълбачка „Днепър“ с производителност около 250 т/час. Иззетият материал се товари в несамоходни секции /баржи/ и се транспортира по вода до собствено пристанище. Там се разтоварва с порталните пристанищни кранове и подава за преработка в ТМСИ (трошачно-миячно сортировъчна инсталация). Готовата продукция се товари с товаръчни машини на автомобили, а чрез т. н. товарен участък - система от ГТЛ (гумено-транспортни ленти) и саморазтоварища бункери - на вагони - маневрирани със собствен дизелов локомотив върху собствен индустриален жп коловоз.

При изземването на наносни отложения от коритото на река Дунав няма да се ползват площи или пътища по брега на реката.

В района, където ще се извършва добива не се предвиждат каквито и да било дейности на брега, не се предвижда изграждане на складове за временно складиране на наносните отложения или други такива.

б) взаимовръзка и кумулиране с други съществуващи и/или одобрени инвестиционни предложения;

Основният предмет на дейност на предприятието е добив на инертни материали от река Дунав с плаващи средства.

Възложителят разполага с една многокофова дълбачка „Днепър“, специализирана за изземване на наносни материали от р. Дунав.

Възложителят разполага с разрешителни за изземване на наносни отложения за 4 бр. участъка в река Дунав:

- РВО № 37 в участък от км. 378,000 до км 377,200 в района на гр. Силистра;

- РВО № 38 в участък от км. 394,000 до км 394,580 в района на с. Ветрен, община Силистра;
- РВО № 48 – в участък от км. 374,800 до км 374,600 в района на гр. Силистра;
- РВО № 49 – в участък от км. 376,300 до км 377,200 в района на гр. Силистра;

Въпреки че участъците са няколко на брой, поради наличието на една дълбачка е технически невъзможно да се извършва изземване в повече от един участък.

Наличието на повече от един разрешени участъци за добив на наносни материали се налага, тъй като при високи или ниски водни нива, в някои от участъците добивът е затруднен или невъзможен.

Повечето на брой участъци дава възможност за гъвкавост и избор на мястото за добив в зависимост от условията в реката. В някои от участъците, временно се изчерпват динамичните запаси, като за тяхното възстановяване са необходими около 1-2 години.

Във връзка с горизложеното не се очаква кумулативно въздействие.

в) използване на природни ресурси по време на строителството и експлоатацията на земните недра, почвите, водите и на биологичното разнообразие;

Инвестиционното предложение представлява добив на природни ресурси – наносни отложения от динамичните запаси на река Дунав.

Наносните отложения /чакъл и пясък/ се носят от реката и се утаяват отлагат/ по дъното в местата с по-ниска скорост на водното течение. Това отлагане представлява един постоянен във времето природен процес. По данни от хидрологични наблюдения на реката, ежегодно през „Железни врата“ в долния участък на река Дунав постъпват от 1 до 9 милиона м³ наносни материали, които се наслагват в Долен Дунав. Наслагването на наноси по дъното на реката се влияе силно от водното течение, респективно скоростта на движение на водата. Участъците от реката, в които се отлага значително количество наноси обикновено са постоянни по местоположение – около островите или други прегради по пътя на водата, където съществуват предпоставки за забавяне на водното течение. Процесът на отлагане е динамичен във времето.

Отнемането на наносни отложения от динамичните запаси на река Дунав няма да доведе до изчерпване на този природен ресурс.

г) генериране на отпадъци - видове, количества и начин на третиране, и отпадъчни води;

Битови отпадъци ще се генерират от обслужващия персонал, ще се събират разделно в контейнери за битови отпадъци. Същите ще се извозват до пристанището на възложителя Пристанище „Поларис-8 - Силистра“ и ще се третират по реда, възприет във фирмата.

Производствени отпадъци - няма да се генерират. На плавателния съд няма да се извършват ремонтни или други дейности. При необходимост от ремонт на съоръженията, те ще се транспортират до пристанището в гр. Силистра и ще се ремонтират там.

д) замърсяване и вредно въздействие; дискомфорт на околната среда;

От дейността по изземване на наносни материали от динамичните запаси на река Дунав, могат да възникнат следните причини за замърсяване или дискомфорт на околната среда:

- опасност от инцидентни замърсявания с гориво и смазочни материали от екскаватора и транспортната техника;
- шумови емисии от работата на дълбачката

При планираната дейност не се предвижда складиране или транспортиране на инертни материали на брега.

Наносните материали се изземват във влажно състояние, товарят се на плавателни средства и се транспортират до пристанище на възложителя. Не се очакват неорганизиран емисии в района на двата участъка.

Технологията на добив и конструкцията на дълбачката изключва засягане на брега, разрушаване на дъното или други морфологични промени в участъците за добив. Изземват се само наноси, отложени върху дъното на реката.

е) риск от големи аварии и/или бедствия, които са свързани с инвестиционното предложение;

Инвестиционното предложение изключва ползване и съхраняване на опасни химични вещества и смеси, които могат да създадат риск от големи аварии и/или бедствия.

Евентуален риск от инциденти може да възникне при неправилно маневриране, при не обозначаване на участъка, при работа през нощта. За избягването на тези рискове, добивът се разрешава само в светлата част на деня, около дълбачката се поставят шамандури за предпазване от аварийни ситуации с други кораби.

За повишаване безопасността на корабоплаването, добивното съоръжение трябва да поддържа УКВ връзка с преминаващите кораби.

Планираният участък за добив е в близост до изградени хидротехнически съоръжения на фериботен терминал Силистра. Съгласно получено становище от фериботния оператор „Слика Фери“ ЕООД, изх. № 155/25.09.2025 г.:

- Планираният участък за добив не създава опасност за състоянието на хидротехническите съоръжения на фериботния комплекс;
- Не би попретило на работата на фериботен терминал Силистра

В свое становище, изх. № 1274-5/27.06.2025 г. ИАМА, Дирекция „Речен надзор – Русе“ – не възразява относно предложения участък. Необходимо е спазването на всички законови изисквания относно обозначения участък за разполагане на технически съоръжения, с цел

извършване на драгажна дейност, както и осигуряване на безопасно маневриране на всички плавателни средства в района на реката, където е разположен участъка.

Техническите средства по време на работа и престой трябва да носят допълнителната сигнализация съгласно Правила за плаване по р. Дунав.

При наличие на котви, които могат да представляват риск за корабоплаването, те трябва да са съответно обозначени.

Водачите на плаващите средства следва да спазват стриктно определения район за добив на наносни отложения. По време на работа те и водачите на обслужващите драгажните дейности кораби, да поддържат непрекъсната радиовахта, съгласно чл. 6.31 от Правила за плаване по р. Дунав и при необходимост да осъществяват радиовръзка на 16-ти УКВ канал с приближаващите към района кораби.

ж) рисковете за човешкото здраве поради неблагоприятно въздействие върху факторите на жизнената среда по смисъла на § 1, т. 12 от допълнителните разпоредби на Закона за здравето;

- води, предназначени за питейно-битови нужди – одобрените участъци не засягат водоизточници за питейно-битови нужди, учредени СОЗ или буферни зони. Не се очакват неблагоприятни въздействия от планираната дейност върху този фактор;
- води, предназначени за къпане – одобрените участъци не засягат води, предназначени за къпане. В района няма обявени такива зони;
- минерални води, предназначени за пиене или за използване за профилактични, лечебни или за хигиенни нужди - неприложимо;
- шум и вибрации в жилищни, обществени сгради и урбанизирани територии – няма да създадат риск за човешкото здраве /т. IV.1./;
- йонизиращи лъчения в жилищните, производствените и обществените сгради - неприложимо;
- (изм. - ДВ, бр. 41 от 2009 г., в сила от 02.06.2009 г.) нейонизиращи лъчения в жилищните, производствените, обществените сгради и урбанизираните територии - неприложимо;
- химични фактори и биологични агенти в обектите с обществено предназначение - неприложимо;
- курортни ресурси - неприложимо;
- въздух - няма да има неблагоприятно въздействие от добивната дейност върху този фактор /т. IV.1./;

2. Местоположение на площадката, включително необходима площ за временни дейности по време на строителството.

Местоположението на участъка за добив на наносни отложения е определено от ИАППД – Русе с писмо и схема към него, изх. № ВО-16/5 от 18.06.2025 г.. Той обхваща част от коритото на р. Дунав, в близост до остров Безимен 1, от км 382,300 до км 381,900 и площ от 23 696 м².

Географски координати на граничните точки на участъка за добив:

- | | |
|---|---------------------------|
| 1 | 44°07'06.28" 27°11'06.04" |
| 2 | 44°07'08.82" 27°10'48.74" |
| 3 | 44°07'10.79" 27°10'50.24" |
| 4 | 44°07'08.04" 27°11'06.78" |

Изземването на наносни материали е се извършва под вода, посредством плавателни средства. Иззетите наносни отложения се транспортират по вода до собствено пристанище, където се разтоварват, промиват и сортират в ТМСИ (трошачно-миячна сортировъчна машина).

За реализиране на инвестиционното предложение няма да се използват площи на брега.

3. Описание на основните процеси (по проспектни данни), капацитет, включително на съоръженията, в които се очаква да са налични опасни вещества от приложение № 3 към ЗООС.

Наносни отложения (пясък и чакъл) ще се добиват под вода посредством плаващо средства - многокофова дълбачка с производителност около 250 тона/час. Изземването на баластрата ще се извършва на 6.5 - 13 метра дълбочина от коритото на река Дунав. Иззетия материал /баластра/ от коритото на реката се товари в несамостоятелни секции /баражи/ чрез гумено-транспортни ленти.

За изземването на инертните материали от река Дунав се изисква разрешение от „Изпълнителна агенция - Проучване и поддържане на река Дунав“ /ИАППД/ гр. Русе, която съгласува мястото за добив в точно определен участък от реката.

След като се получи разрешение дълбачката се транспортира по вода до съответния участъкът, определен от ИАППД. Извършва се маневриране, закотвяне, слагане на шамандури за предпазване от аварийни ситуации с други кораби. Към дълбачката се прикрепва баражната секция за товарене и започва изземването на наносни отложения от коритото на реката.

Добивът на инертни материали от река Дунав на територията на целия български участък се осъществява с механични драги и по точно многокофови дълбачки. Те са конструирани специално за добив на инертни материали от динамичните запаси на реката (наносни отложения) от големи плавателни реки и са най-щадящи за реката и водните обитатели.

Конструкцията на драгата се състои от кофи, всяка с обем от 0.3 м³, които бавно се свалят на дъното, обръщат се и загребват част от инертните материали, след което кофата се обръща с

отвора нагоре и инертната маса се изнася. По този начин под действие на водното налягане, попадналите инертни материали в кофата се задържат в нея. Свалянето, загребването и издигането на кофите става бавно с цел минимално разрохкване на материала по дъното.

Иззетият наносен материал се товари на баржи и се транспортира до производствената площадка на възложителя в град Силистра.

Не се извършва складиране на иззети наносни отложения по бреговете.

Не е възможно засягане или негативно въздействия върху защитени природни местообитания. Реално засягане на тези местообитания може да има при добив на сухо – с фадрами и багери, т.е. от вече оголеното при маловодие дъно на реката край брега.

Добиването на инертна маса ще става „под вода“, като се изземват само динамични наносни отложения, без да се нарушава твърдото дъно /водоупора/ на речното корито.

При добива с кофова дълбачка не е възможно да се разруши дъното на реката (съставено от скали), за разлика от добива с т. нар. земснаряд. При земснаряда, добивното съоръжение представлява въртяща се винтова глава, която разрязва и разрушава дъното, след което се изнасят самите наноси. Кофите на дълбачката са приспособени само за изгребване на най-горния спой от наносните материали и не притежават способност за разбиване или разрушаване на дъното. При достигане на скала, работата се преустановява и се пренастройва дълбочината на спускане на драгата.

Конструкцията на дълбачката позволява добив на наноси само в посока дъното на реката /перпендикулярно на плавателния съд/ като технически е невъзможно да се извършва копаене под наклон в посока бреговете. Изземването става на принципа на тъченето - последователно, от единия край на участъка до другия /по ширина/, след което следва леко изместване нагоре по течението и отново отнемане на наноси от единия до другия край на участъка. Отнемат се горния пласт на натрупаните инертни материали с дебелина около 60 см. Този начин е най-благоприятния за добив, тъй като не нарушава дъното на реката, създава постепенно удълбочаване на големи площи, без да се образуват ями, като участъка се възстановява до 2-3 месеца, след преустановяване на добива.

Добивът се извършва постъпателно, сезонно, периодично, като не се експлоатира наведнъж цялата площ, съгласувана от ИАПД. Участъкът за добив представлява граница на една зона от реката, в която се разрешава разполагане на дълбачката. В продължение на конкретния сезон дълбачката се мести в границите на този участък.

Местенето се налага и поради факта, че при различни водни стоежи на реката, скоростта на водата е различна в условия участък. Т.е. в различните периоди, при много високи скорости, реката отмива наносите и ги отлага в по-долен участък. Това налага и да се определят по-големи условни граници на участъка, за да се гарантира възможността за добив при различни водни стоежи и скорости на водата.

Конструкцията на дълбачката не позволява добив при много ниски и много високи водни нива. Тя може да работи, при оптимална дълбочини от 4 до 9 м, като при по-ниски водни нива и при пълноводие с по-големи дълбочини, добивът е практически невъзможен.

Добивът с кофова дълбачка е и най-щадящия за рибната популация. Кофите на дълбачката са отворени, спускат се бавно към дъното, загребват чакъл и се изнасят бавно нагоре. По този начин, ако в кофата случайно попадне риба, тя има възможност да избяга по време на бавното придвижване на кофата нагоре.

Трябва да се отбележи и факта, че ежегодно директорът на Изпълнителна агенция по рибарство и аквакултури със заповед забранява риболова и всякакви дейности във водния обект /в т. ч. и добив на инертни материали/ в размножителния период на рибите от месец април до месец май.

Добитите инертни материали се транспортират с корабите на дружеството по вода до собствено пристанище. Там се разтоварва с порталните пристанищни кранове и се подават за преработка в ТМСИ (трошачно-миячна сортировъчна инсталация). Готовата продукция се товари с товаръчни машини на автомобили.

При добива на инертни материали от коритото на река Дунав няма да се ползват площи или пътища по брега на реката. Дълбачката ще работи само през деня, като се очаква максималният дневен обем на иззетия материал да достига до 1 500 т/ден.

Основният предмет на дейност на предприятието е добив на инертни материали от река Дунав с плаващи средства.

Възложителят разполага с една многокофова дълбачка „Днепър“, специализирана за изземване на наносни материали от р. Дунав.

Възложителят разполага с разрешителни за изземване на наносни отложения за 4 бр. участъка в река Дунав:

- РВО № 37 в участък от км. 378,000 до км 377,200 в района на гр. Силистра;
- РВО № 38 в участък от км. 394,000 до км 394,580 в района на с. Ветрен, община Силистра;
- РВО № 48 – в участък от км. 374,800 до км 374,600 в района на гр. Силистра;
- РВО № 49 – в участък от км. 376,300 до км 377,200 в района на гр. Силистра;

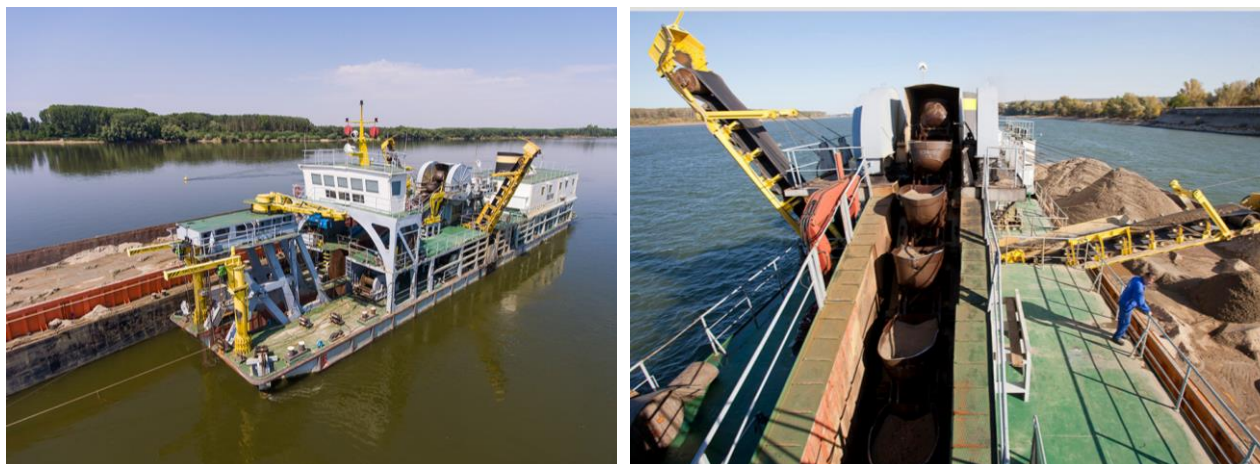
Въпреки че участъците са няколко на брой, поради наличието на една дълбачка в речния флот на предприятието, е технически невъзможно да се извършва изземване в повече от един участък.

Наличието на повече от един разрешени участъци за добив на инертни материали се налага, тъй като при високи или ниски водни нива, в някои от участъците добивът е затруднен или невъзможен.

Повечето на брой участъци дава възможност за гъвкавост и избор на мястото за добив в зависимост от условията в реката. В някои от участъците, временно се изчерпват динамичните запаси, като за тяхното възстановяване са необходими около 1-2 години.

Възложител: „ПОЛАРИС-8” ООД - Варна

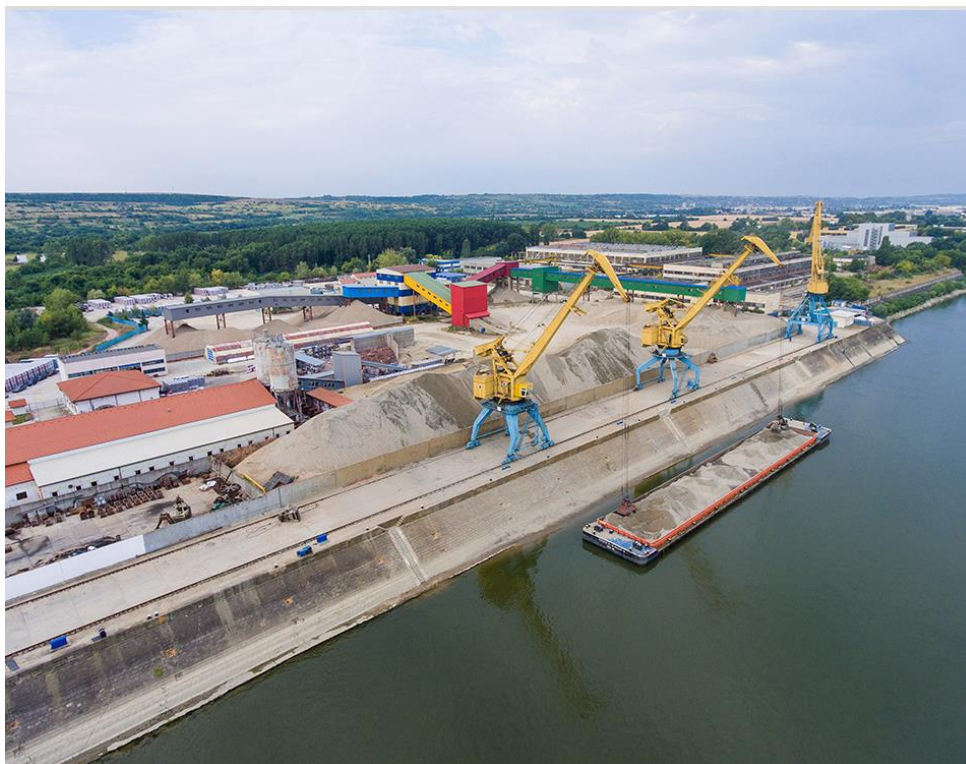
„Изземване на наносни отложения с плаващо средство от възобновяемия запас на река Дунав в участък от км 382,300 до км 381,900“.



Фигура 1: Добив на наносни отложения с многокофова дълбачка



Фигура 2: Транспортиране на наносни отложения



Фигура 3: Разтоварване на добитите наносни отложения на пристанище Поларис-8

4. Схема на нова или промяна на съществуваща пътна инфраструктура.

Не се предвижда промяна или изграждане на нова пътна инфраструктура. За реализиране на инвестиционното предложение не е необходима такава.

Добивът ще се извършва с плавателни средства от динамичните запаси на река Дунав, като издетите наносни отложения ще се транспортират по вода (с баржи) до пристанище на „Поларис-8“ ООД в град Силистра, където ще се складира и обработват. (фиг.3)

5. Програма за дейностите, включително за строителство, експлоатация и фазите на закриване, възстановяване и последващо използване.

- Етап проектиране – не е необходимо
- Етап строителство (монтажни работи) – не се предвижда строителство
- Етап експлоатация – за периода на разрешителното, режим на работа – 8 часа на ден, ангажираност – 6 човека.

6. Предлагани методи за строителство.

Не са необходими строителни дейности.

7. Доказване на необходимостта от инвестиционното предложение.

Основната дейност на „Поларис - 8“ ООД е добив, преработка, реализация на инертни материали, корабен транспорт и корабно агентиране по река Дунав.

„Поларис - 8“ ООД разполага с 400-метров пристанищен кей, три портални крана с товароподемност 20 тона и четири кораба, 14 несамходни секции, една кофова дълбачка, масивна двупоточна трошачно-миячна-сортировъчна инсталация, материална база за контрол на качеството на продукцията, съвременни съоръжения за товарене и измерване и модерни цехове за ремонт и поддръжка.

Дружеството разполага с регистрирано пристанище за обществен транспорт с регионално значение.

В предприятието е внедрена и функционира интегрирана система за управление по отношение на качеството, здравето и безопасността и околната среда в съответствие с международните стандарти БДС EN ISO 9001:2015, ISO 45001:2018 и БДС EN ISO 14001:2015.

Корабната техника, с която разполага дружеството отговаря на всички европейски стандарти за безопасност и опазване на околната среда.

Натрупването на наноси в даден участък от реката създава предпоставки за постепенно намаляване на дълбочината на участъка /поява на плитчини и прагове/. В следствие на това се намалява сечението и проходимостта на речните участъци. Това оказва отрицателно въздействие върху корабоплаването в тях.

От друга страна, натрупването на наноси, особено в ръкавите между островите и брега на реката създава реални предпоставки за подприщване и заливане на бреговете при високи водни стоежи, както и увеличава ерозията на бреговете, поради абразивността на водата, носеща наноси.

Възложителят разполага с разрешителни за изземване на наносни отложения за 4 бр. участъка в река Дунав:

- РВО № 37 в участък от км. 378,000 до км 377,200 в района на гр. Силистра;
- РВО № 38 в участък от км. 394,000 до км 394,580 в района на с. Ветрен, община Силистра;
- РВО № 48 – в участък от км. 374,800 до км 374,600 в района на гр. Силистра;
- РВО № 49 – в участък от км. 376,300 до км 377,200 в района на гр. Силистра;

Въпреки че участъците са няколко на брой, поради наличието на една дълбачка в речния флот на предприятието, е технически невъзможно да се извършва изземване в повече от един участък.

Наличието на повече от един разрешени участъци за добив на инертни материали се налага, тъй като при високи или ниски водни нива, в някои от участъците добивът е затруднен или невъзможен.

Повечето на брой участъци дава възможност за гъвкавост и избор на мястото за добив в зависимост от условията в реката. В някои от участъците, временно се изчерпват динамичните запаси, като за тяхното възстановяване са необходими около 1-2 години.

Натрупването на наноси в даден участък от реката създава предпоставки за постепенно намаляване на дълбочината на участъка (поява на плитчини и прагове). В следствие на това се намалява сечението и проходимостта на речните участъци. Това оказва отрицателно въздействие върху корабоплаването в тях.

От друга страна, натрупването на наноси, особено в ръкавите между островите и брега на реката създава реални предпоставки за подприщване и заливане на бреговете при високи водни стоежи, както и увеличава ерозията на бреговете, поради абразивността на водата, носеща наноси.

8. План, карти и снимки, показващи границите на инвестиционното предложение, даващи информация за физическите, природните и антропогенните характеристики, както и за разположените в близост елементи от Националната екологична мрежа и най-близко разположените обекти, подлежащи на здравна защита, и отстоянията до тях.

Местоположението на участъка за добив на наносни отложения е определено от ИАППД – Русе с писмо и схема към него, изх. № ВО-16/5 от 18.06.2025 г.. Той обхваща част от коритото на р. Дунав, в близост до остров Безимен 1, от км 382,300 до км 381,900 и площ от 23 696 м².

Географски координати на граничните точки на участъка за добив:

- | | | |
|---|--------------|--------------|
| 1 | 44°07'06.28" | 27°11'06.04" |
| 2 | 44°07'08.82" | 27°10'48.74" |
| 3 | 44°07'10.79" | 27°10'50.24" |
| 4 | 44°07'08.04" | 27°11'06.78" |

Схема на участъка, съгласуван от ИАППД е представена в приложение към настоящата информация.

Най-близко разположени елементи от НЕМ са река Дунав /участъка за добив попада в реката/.

Участъка за добив не попада в защитени територии, нито в защитени зони включени в „Натура 2000“.

Съгласно становище на МОСВ, изх. № ОВОС-123-40/18.09.2025 г., най-близко разположената до съгласувания участък защитена зона по Натура 2000 е ЗЗ „Остров Чайка“ с код BG 0000534 – обявена за опазване на природните местообитания и на дивата флора и фауна. Границите на ЗЗ са на 20 м от границите на участъка за добив.

Най-близко разположеното населено място до границите на участъка за добив е с. Айдемир, община Силистра. Крайната точка 1 от участъка е на около 1 310 м от най-близката жилищна сграда в селото.

Възложител: „ПОЛАРИС-8” ООД - Варна

„Изземване на наносни отложения с плаващо средство от възобновяемия запас на река Дунав в участък от км 382,300 до км 381,900“.

На следната фигура 4 е показан участъка и описаните по-горе отстояния от защитени зони и жилищни сгради.



фиг. 4 – Схема на участъка за добив спрямо най-близко разположените защитени зони по натура 2000 и жилищни сгради в с. Айдемир

9. Съществуващо земеползване по границите на площадката или трасето на инвестиционното предложение.

Неприложимо. Участъкът за добив обхваща част от река Дунав.

10. Чувствителни територии, в т. ч. чувствителни зони, уязвими зони, защитени зони, санитарно-охранителни зони около водоизточниците и съоръженията за питейно-битово водоснабдяване и около водоизточниците на минерални води, използвани за лечебни, профилактични, питейни и хигиенни нужди и др.; Национална екологична мрежа.

Съгласно становище на МОСВ, изх. № ОВОС-123-40/18.09.2025 г., най-близко разположената до съгласувания участък защитена зона по Натура 2000 е 33 „Остров Чайка“ с код BG 0000534 – обявена за опазване на природните местообитания и на дивата флора и фауна. Границите на 33 са на 20 м от границите на участъка за добив.

Най-близко разположеното населено място до границите на участъка за добив е с. Айдемир, община Силистра. Крайната точка 1 от участъка е на около 1 310 м от най-близката жилищна сграда в селото.

На фигура 4 е показано местоположението на участъка и описаните по-горе отстояния до защитената зона и жилищни сгради.

Съгласуваният от ИАППД участък не попада в зони за защита на питейни води от повърхностни водни тела; не попада в зони за отдих и водни спортове; не попада в границите на защитени територии.

В района на планираната дейност няма разположени водоизточници за питейно – битови нужди. Не се засягат санитарно-охранителни зони около водозиточници за питейно битови нужди, участъците са извън буферни зони около водоизточници за питейно-битови нужди, без учредени СОЗ.

Съгласуваният от ИАППД участък попада в чувствителна зона BGCSAR103, както и в нитратно уязвима зона Северна зона.

Съгласуваният от ИАППД участък попада в зона за стопански ценни видове риби BG1FSWDU0000R001, обхващаща цялото течение на река Дунав в българския участък.

11. Други дейности, свързани с инвестиционното предложение (например добив на строителни материали, нов водопровод, добив или пренасяне на енергия, жилищно строителство).

Инвестиционното предложение не предвижда реализацията на други дейности, извън изброените по-горе.

Изземването на наносни отложения от реката ще се извършва с плавателни средства. Не се предвиждат никакви дейности на брега в района на участъка.

Възложител: „ПОЛАРИС-8“ ООД - Варна

„Изземване на наносни отложения с плаващо средство от възобновяемия запас на река Дунав в участък от км 382,300 до км 381,900“.

Възложителят разполага със собствено пристанище в гр. Силистра, където ще се транспортират и обработват добитите материали.

12. Необходимост от други разрешителни, свързани с инвестиционното предложение.

Получаване на Разрешително за изземване на наносни отложения от коритото на река Дунав, по реда на чл. 46, ал. 1, т. 4 от Закона за водите.

Компетентен орган за издаване на Разрешителни за река Дунав е ИАППД.

III. МЕСТОПОЛОЖЕНИЕ НА ИНВЕСТИЦИОННОТО ПРЕДЛОЖЕНИЕ, което може да окаже отрицателно въздействие върху нестабилните екологични характеристики на географските райони, поради което тези характеристики трябва да се вземат под внимание, и по-конкретно:

1. съществуващо и одобрено земеползване;

Неприложимо. Участъците за добив обхващат част от коритото на река Дунав.

2. мочурища, крайречни области, речни устия;

Неприложимо. Не се засягат мочурища, крайречни области и/или речни устия.

3. крайбрежни зони и морска околна среда;

Неприложимо. Участъците за добив обхващат част от коритото на река Дунав.

4. планински и горски райони;

Неприложимо. Участъците за добив обхващат част от коритото на река Дунав.

5. защитени със закон територии;

Съгласно становище на МОСВ, изх. № ОВОС-123-40/18.09.2025 г., най-близко разположената до съгласувания участък защитена зона по Натура 2000 е 33 „Остров Чайка“ с код BG 0000534– обявена за опазване на природните местообитания и на дивата флора и фауна. Границите на 33 са на 20 м от границите на участъка за добив.

6. ландшафт и обекти с историческа, културна или археологическа стойност;

Промяната в ландшафта ще се изрази в наличието на кораб-драга в реката за времето, за което ще се добиват инертните материали. Река Дунав е плавателна река и наличието на плавателни съдове по нея е най-обичайното за речния ландшафт.

Добивната дейност не би засегнала обекти с историческа, културна или археологическа стойност.

8. територии и/или зони и обекти със специфичен санитарен статут или подлежащи на здравна защита.

Най-близко разположеното населено място до границите на участъка за добив е с. Айдемир, община Силистра. Крайната точка 1 от участъка е на около 1 310 м от най-близката жилищна сграда в селото.

IV. ТИП И ХАРАКТЕРИСТИКИ НА ПОТЕНЦИАЛНОТО ВЪЗДЕЙСТВИЕ ВЪРХУ ОКОЛНАТА СРЕДА, КАТО СЕ ВЗЕМАТ ПРЕДВИД ВЕРОЯТНИТЕ ЗНАЧИТЕЛНИ ПОСЛЕДИЦИ ЗА ОКОЛНАТА СРЕДА ВСЛЕДСТВИЕ НА РЕАЛИЗАЦИЯТА НА ИНВЕСТИЦИОННОТО ПРЕДЛОЖЕНИЕ:

1. Въздействие върху населението и човешкото здраве, материалните активи, културното наследство, въздуха, водата, почвата, земните недра, ландшафта, климата, биологичното разнообразие и неговите елементи и защитените територии.

1.1. Въздействие върху хората и тяхното здраве

Не се очаква отрицателно въздействие върху хората и тяхното здраве вследствие реализация на инвестиционното предложение.

➤ Въздействие върху работещите на дълбачката.

- Постоянни работни места на дълбачката има на следните позиции:

- ✓ мостик – 2 работни места;

- ✓ машинно отделение - 2 работни места

- ✓ палуба – 2 работни места.

- Работа на открито

Работещите ще бъдат подложени на влиянието на атмосферните условия.

- Чистота на въздуха. Прах.

Няма съоръжения, които да отделят минерален прах. Инертните материали /пясъци и баластра/ се вадят влажни и се транспортират влажни, поради което не се отделя прах.

- Осветление

Осветеността в помещенията и на площадката ще е съгласно БДС EN 12464-1 .

- Шум и вибрации

Двигателите на плавателните съдове, с които разполага „Дунавски драгажен флот” АД са шумозаглушени. За намаляване на шума от ролките на лентовите транспортъори, се използват пластмасови вместо метални ролки. По този начин, отделяният шум в околната среда от работата на дълбачката е от порядъка на 70-80 dBa. Работниците ползват лични предпазни средства.

- Електромагнитни лъчения и полета

Източници по този фактор няма.

- Идентифициране на рисковете за здравето за работещите на плавателното средство

По време на работа са възможни следните вредности и опасности:

- ✓ Травми от незащитени въртящи се части;
- ✓ Травми при работа с пресите;
- ✓ Подхлъзване, спъване и пропадане:
 - от моторите и предавките могат да изтекат смазочни вещества (масла и смазки), при това могат да се образуват опасни локви.
 - опасното място се обезопасява незабавно и източникът на риск се отстранява чрез подходящи мерки.

Препоръки: Задължително носене на лично предпазно оборудване и облекло.

- ✓ Повличане / захващане;
 - Всички устройства за обезопасяване и предпазни решетки трябва да са поставени преди стартиране на съоръжението!
 - Работите се извършват само при спряно съоръжение, което не е под натоварване!
 - Опасност от движението на въртящи се части.
 - Работете само с плътно прилепнали ръкавици и облекло
 - Съблюдавайте информационните листове за безопасност.
 - Носете лично предпазно оборудване.
- ✓ Контакт с твърди ръбове, ъгли и стърчащи части;

В зоната на цялата пещ може да възникнат рискове от остри ръбове, ъгли и стърчащи напред части.

Препоръки: Носете лично предпазно оборудване.

- ✓ Контакт с груби повърхности;
 - Грубите повърхности се намират преди всичко на места с директен контакт към изолацията.
 - При достатъчно висока степен на риск ъглите и ръбовете се обозначават с жълто-черна маркировка.
- ✓ Други механични опасности;
 - Не се допуска работа по движещи се части на съоръженията.
 - При техническо обслужване/поддръжка се спират всички движения.
 - Носете лично предпазно оборудване!
- ✓ Вибрации

- При възникване на вибрации в моторите и вентилаторите може да се стигне до натоварване на човешкия организъм.
- Да се избягва прекалено дълъг престой в тези зони.
- ✓ Шумово натоварване;
- Нормалното ниво на шума в машинното отделение е максимално 97.4 dB, измерено на един метър разстояние от източника на шум.
- Работещите в машинно отделение ползват антифони и други защитни средства.

Оценка на въздействие следствие генериране на шум до жилищна територия, разположена на около 1 310 м от участъка

Добиването на инертна маса се извършва „под вода”, постъпателно, сезонно, периодично, като не се експлоатира наведнъж цялата условна площ, съгласувана от ИАППД.

Участъкът за добив представлява граница на една зона от реката, в която се разрешава разполагане на дълбачката. В продължение на конкретния сезон дълбачката се мести в границите на този участък. Извършва се маневриране, закотвяне, слагане на шамандури за предпазване от аварийни ситуации с други кораби. Към дълбачката се прикрепва баражната секция за товарене и започва изземването на баластрата от коритото на реката.

След закотвяне на избраното място, добивът се извършва под вода при спрени двигатели. Не следва да се очаква шумово въздействие от работата на двигателите на плавателното средство.

Река Дунав е плавателна река с интензивен трафик и основна водна артерия с първостепенно значение за Югоизточна Европа. През разглеждания участък за добив, в т. ч. и на подобно отстояние от жилищните зони на гр. Русе постоянно преминават плавателни средства, генериращи съизмерими нива на шум.

Дълбачката работи само през деня.

За оценка въздействието от шумови емисии върху най-близко разположените до условия участък за изземване на наносни материали жилищни сгради са използвани:

- Ниво на шум от лентови транспортъори – 100 dBa;
- Място на въздействие – жилищни сгради с. Айдемир, община Силистра, на около 1 310 м от крайната точка на участъка за добив (т. 1);
- Наредба № 6 от 26.06.2006г. за показателите за шум в околната среда, отчитащи степента на дискомфорт през различните части на денонощието, граничните стойности на показателите за шум в околната среда, методите за оценка на стойностите на показателите за шум и на вредните ефекти от шума върху здравето на населението).

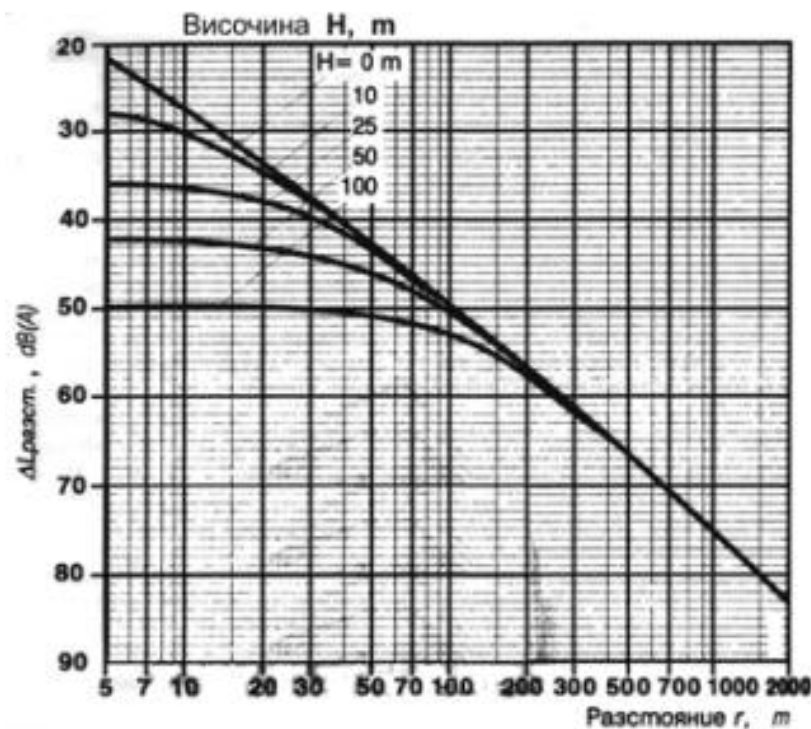
Еквивалентните А-претеглени нива на шума $LA_{тер,Т}$ в децибели [dB(A)] в местата на въздействие (изчислителна точка от територията на защитавания обект) за ден, вечер и нощ (период $T = 12, 4, 8$ часа) се определят по формулата: $LA_{тер,Т} = LA_{екв,Т(*)} - DL_{разст.}$ -

$DL_{\text{екр}}$,

$LA_{\text{тер,Т}} = LA_{\text{екв,Т}}(*) - DL_{\text{разст.}} - DL_{\text{екр}}$,

където:

$LA_{\text{екв,Т}}(*)$ е изходното еквивалентно ниво на източника на шум в dB(A);



Приема се най-високото ниво - **100.0 dB(A)**.

$DL_{\text{разст.}}$ - намаляването на нивото на шума в dB(A) в зависимост от разстоянието и разликата във височините на източника и изчислителната точка (мястото на въздействие), определено по графиката - за разстояние до населеното място 1 310 м е $DL_{\text{разст.}}=84$ dB(A)

$DL_{\text{екр}}$ - намаляването на нивото на шума в dB(A) от екраниращи съоръжения по пътя на разпространение на шума в зависимост от

конкретните условия; екраниращи съоръжения могат да бъдат шумозащитни насипи и стени, естествени хълмове, зелени насаждения и др. В полза на сигурността не се взема под внимание.

$LA_{\text{тер,Т}} = LA_{\text{екв,Т}}(*) - DL_{\text{разст.}} - DL_{\text{екр}} = 100.0 - 84.0 - 0 = \mathbf{16.0 \text{ dB(A)}}$

Получената стойност на шума в границата на въздействие **16.0 dB(A)** е под нормативно определените еквивалентни нива за дневен, нощен и вечерен шум за жилищни зони и без да се отчита допълнителното намаляване на шума вследствие екраниращо действие.

Категорично не се очаква шумово въздействие от дейността по изземване на наносни отложения от коритото на река Дунав в разглеждания участък върху населението на с. Айдемир. Очакваните нива на шум в мястото на въздействие са под граничните стойности, представени в табл. IV.1.

Според Наредба № 6/2006 г, граничните стойности на шума в производствено-складови територии и зони и в средата за обитаване са дадени в таблица IV.1. Тези нива на шума ще се имат пред вид при определянето на здравния риск за населението.

Таблица IV.1.

Територии и устройствени зони	Еквивалентно ниво на шума в dB(A)		
	Ден	Вечер	Нощ
Жилищни зони и територии	55	50	45

Не се очаква шумово въздействие вследствие работата на дълбачката.

От дейността на обекта не се очакват лъчения, вибрации, радиация. Не се предвижда отглеждане на ГМО. Въздействието се оценява като нулево. При работата си дълбачката генерира шум. Тя ще работи само през светлата част на деня.

Въздействието се оценява като незначително, краткотрайно, периодично с малък териториален обхват.

1.2. Въздействието върху материалните активи

В резултат от добива категорично не се очаква въздействие върху диги, брегови съоръжения, тъй като добивът на наноси се извършва с плавателно средство, на разстояние най-малко 200 м от брега (съгласно одобрената от ИАПД схема на участъка).

Конструкцията на дълбачката не позволява изземване на наноси странично, а само перпендикулярно под плавателния съд.

Добивът може да се осъществява при минимална дълбочина от 4 м, което прави технически невъзможно приближаването на дълбачката до бреговете.

Планираният участък за добив е в близост до изградени хидротехнически съоръжения на ферботен терминал Силистра. Съгласно получено становище от фериботния оператор „Спика Фери“ ЕООД, изх. № 155/25.09.2025 г.:

- Планираният участък за добив не създава опасност за състоянието на хидротехническите съоръжения на фериботния комплекс;
- Не би попречило на работата на фериботен терминал Силистра.

В свое становище, изх. № 1274-5/27.06.2025 г. ИАМА, Дирекция „Речен надзор – Русе“ – не възразява относно предложения участък. Необходимо е спазването на всички законови изисквания относно обозначения участък за разполагане на технически съоръжения, с цел извършване на драгажна дейност, както и осигуряване на безопасно маневриране на всички плавателни средства в района на реката, където е разположен участъка.

Въздействието се оценява като нулево.

1.3. Въздействието върху единични и групови паметници на културата се оценява като нулево - разположени са на сушата.

1.4. Въздействие върху атмосферен въздух

Не се очакват вредни емисии, които да замърсяват атмосферния въздух. Не се очакват емисии от площни източници.

Разглежданото инвестиционно предложение не включва складиране на добитите наносни материали, а само вадене, претоварване и транспорт.

В тези етапи наносните материали са влажни и не създават предпоставки за разнасяне на прах при транспортирането.

Корабната техника, с която оперира възложителя отговаря на всички европейски стандарти, което гарантира минимални емисии в околната среда.

Въздействието се оценява като нулево.

1.5. Въздействие върху водите

Въздействието на антропогенната дейност върху водните ресурси се проявява в две основни направления: чрез отклоняване на водни маси за водопотребление и водоползване, с което е възможно да се наруши водния баланс и водния режим във водосборните им области, и чрез заустване на замърсени отпадъчни води в чистите водоприемници, с което се влошава тяхното качество.

Планираната дейност за изземване на наносни отложения от динамичните запаси на река Дунав няма потенциал за въздействие върху количеството на повърхностните или подземните води, доколкото не се предвижда водовземане или друго отнемане на водни маси.

Планираният участък за добив е отдалечен от брега и не засяга водоизточници за питейно-битови нужди.

Многокофовите дълбачки са плавателни средства, конструирани за изземване на наносни отложения от динамичните запаси на реките – наноси. По своята конструкция, те се различават от съоръженията, предназначени за удълбочаване на плавателни пътища, строителство на акватории на пристанища и други. Тези съоръжения са с различна конструкция, предвид целта на изземването.

При добива с кофова дълбачка **не е възможно да се разруши дъното на реката** (съставено от скали), за разлика от добива с т.нар. земснаряд или други съоръжения, конструирани за удълбочаването им. При земснаряда, добивното съоръжение представлява въртяща се винтова глава, която разрязва и разрушава дъното, след което се изнасят самите наноси. Кофите на дълбачката са приспособени само за изгребване на най-горния слой от наносните материали и не притежават способност за разбиване или разрушаване на дъното. При достигане на скала, работата се преустановява и се пренастройва дълбочината на спускане на драгата.

Добивът на наносни материали посредством плавателно средство **категорично не може да доведе до удълбочаване на дъното (водоупора)** и промяна в речното корито. Конструкцията на дълбачката е такава, че е технически невъзможно изгребване на скала (от каквато е

съставено твърдото речно дъно). При достигане на скала, работата се преустановява и се пренастройва дълбочината на спускане на драгата. Конструкцията на дълбачката позволява добив на наноси само в посока дъното на реката /перпендикулярно на плавателния съд/ като **технически е невъзможно да се извършва копаене под наклон** в посока бреговете.

Добивът на инертни материали е дейност, която **не може да доведе до промяна на хидроложкия режим на реката**, тъй като няма потенциал да промени нивото, количеството вода, скоростта и сечението на участъка от реката. Хидроложкия режим на реката се влияе от комплекс фактори като: от площта на водосборния басейн (т.е. притоците), годишния отток на притоците, валежите, снеготопенето и други климатични и физични фактори. река Дунав има водно количество от порядъка на 7 000 м³/сек. Заедно с водата, реката носи и десетки милиони тонове годишно плаващи и дънни наноси. Това представляват пясъци, баластра, тиня и други продукти на водната ерозия в горното течение на реката. В участъци от реката, в които скоростта на водата е по-ниска започва отлагане на наносите. Това води до постепенно намаляване на дълбочината на участъка и поява на плитчини и прагове при ниски водни стоежи. В същото време при повишаване на водното ниво, от същия този участък започват процеси на изнасяне на отложените вече наноси. Реката е много активна и нестабилна и тези зони се местят регулярно

Отнемането на наносни отложения от коритото на реката няма да доведе до изчерпване на този природен ресурс.

Изземването на наносни отложения се извършва постъпателно, сезонно, периодически, като не се експлоатира наведнъж цялата площ на предложения участък. Участъкът за добив представлява граница на една зона от реката, в която се разрешава разполагане на дълбачката. В продължение на конкретния сезон дълбачката се мести в границите на този участък.

Начинът на добив - дълбоководно от 6.5-13.0 м от дъното на реката гарантира изземване на наносни отложения от динамичния запас на реката, без засягане на твърдото дъно /водоупор/.

Прилага се технология на т. нар. „тъкачно" отнемане, което представлява последователно отнемане на наносен пласт с дебелина от 0.60 м по една линия от единия до другия край на участъка, след което преместване и отнемане по следваща линия - от единия до другия край на участъка. При този начин се постига постепенно удълбочаване на участъка, без образуване на ями и бързо възстановяване, след преустановяване на добива.

Изземването на наносни материали ще доведе до положителен ефект в разглеждания участък, тъй като ще подобри проводимостта и ще предотврати подприщване и заливане на бреговете при високи водни стоежи, както и увеличаването ерозията на бреговете, поради абразивността на водата, носеща наноси.

Планираният участък за добив е на повече от 3 км от пунктове за мониторинг на водите на река Дунав и дейността по изземване на наносни отложения не би оказала въздействие върху резултатите от мониторинга.

Планираният участък за добив е в близост до изградени хидротехнически съоръжения на ферботен терминал Силистра. Съгласно получено становище от фериботния оператор „Спика Фери“ ЕООД, изх. № 155/25.09.2025 г.:

- Планираният участък за добив не създава опасност за състоянието на хидротехническите съоръжения на фериботния комплекс;
- Не би попречило на работата на фериботен терминал Силистра

Планираната дейност не противоречи на забраните и ограниченията в чл. 118 ж и чл. 118 з от Закона за водите.

Горното е потвърдено със становище от БДДР, изх. № ПУ-01-939-15/17.07.2025 г.

Планираният участък за добив попада в повърхностно водно тяло BG1DU0000R001 Река Дунав от границата при Ново село до границата при Силистра. Предвижда се изземване на наносни отложения от възобновяемия динамичен запас на реката, поради което не се очаква въздействие върху екологичния потенциал и/или химичното състояние на водното тяло.

За планираната дейност, следва да се спазват следните забрани и ограничения, определени в списъка с мерки, заложи в ПУРБ 2022-2027 г.:

- НУ_3_1 Забрана за добив на инертни материали на по-малко от 50 м от бреговете на реките;
- НУ_7_10 Забрана за нарушаване на естественото състояние на леглата, бреговете на реките и крайбрежните заливаеми ивици с изключение на дейности за осигуряване на енергийна сигурност, удълбочаване на фарватера и коригиране на речното корито за осигуряване/подобряване на безопасно корабоплаване в общия българо-румънски участък на р. Дунав и при дейности за защита от наводнения, както и други дейности, съобразени с действащото законодателство;
- ДР_2_8 Забрана на миенето и обслужването на транспортни средства и техника в крайбрежните заливаеми ивици и принадлежащите земи на водохранилищата.

Планираната технология за изземване на наносни отложения в утвърдения от ИАПД участък е извън обхвата на забранителните мерки НУ_3_1 и НУ_7_10, тъй като участъкът за добив е определен на повече от 200 м от брега.

В горесцитираното становище на БДДР е посочено, че планираната дейност в участъка няма да окаже негативно въздействие върху водите и водните екосистеми и е допустима спрямо ПУРБ и ПУРН в Дунавски район.

Въздействие върху река Дунав

Река Дунав има водно количество от порядъка на 7 000 м³/сек. Заедно с водата, реката носи и десетки милиони тонове годишно плаващи и дънни наноси. Това представляват пясъци, баластра, тиня и други продукти на водната ерозия в горното течение на реката. В участъци от реката, в които скоростта на водата е по-ниска започва отлагане на наносите. Това води до постепенно намаляване на дълбочината на участъка и поява на плитчини и прагове при ниски

водни стоежи. В същото време при повишаване на водното ниво, от същия този участък започват процеси на изнасяне на отложените вече наноси.

Хидроложкият режим на реката се влияе от комплекс фактори като: от площта на водосборния басейн /т.е. притоците/, годишния отток на притоците, валежите, снеготопенето и други климатични и физични фактори.

Добивът на инертни материали е дейност, която не може да доведе до промяна на хидроложкия режим на реката, тъй като няма потенциал да промени нивото, количеството вода, скоростта и сечението на участъка от реката.

Начинът на добив - дълбоководно от 6.5 - 13 м от дъното на реката гарантира изземване на наносни отложения от динамичния запас на реката, без засягане на твърдото дъно /водоупор/.

Планираният добив не би въздействал върху качеството на водите в река Дунав.

Въздействието върху водите се оценява като „незначително“.

1.6. **Въздействие върху почвата** - Въздействието се оценява като нулево.

1.7. **Въздействие върху земните недра** - Въздействието се оценява като нулево.

1.8. **Въздействие върху ландшафта** - Промяната в ландшафта ще се изрази в наличието на кораб-драга в реката за времето за което ще се добиват инертните материали. Не следва да се говори за отрицателно въздействие, тъй като добива се извършва под водното ниво /т. е. не видим за човешкото око). Река Дунав е плавателна река и наличието на плавателни съдове по нея е най- обичайното за речния ландшафт. Въздействието се оценява като незначително.

1.9. **Въздействие върху климата** - Въздействието се оценява като нулево.

1.10. **Въздействие върху биологичното разнообразие и неговите елементи и защитените територии.**

Съгласно становище на МОСВ, изх. № ОВОС-123-40/18.09.2025 г., най-близко разположената до съгласувания участък защитена зона по Натура 2000 е ЗЗ „Остров Чайка“ с код BG 0000534– обявена за опазване на природните местообитания и на дивата флора и фауна. Границите на ЗЗ са на 20 м от границите на участъка за добив.

Зоната е обявена със Заповед № РД-401 от 26 май 2020 г. на Министъра на околната среда и водите, изменена със Заповед № РД-1067 от 7 ноември 2022 г.

Съгласно горесцитираните заповеди, предмет на опазване в ЗЗ са 4 типа природни местообитания:

Възложител: „ПОЛАРИС-8” ООД - Варна

„Изземване на наносни отложения с плаващо средство от възобновяемия запас на река Дунав в участък от км 382,300 до км 381,900“.

91E0* Алувиални гори с *Alnus glutinosa* и *Fraxinus excelsior* (*Alno-Pandion*, *Alnion incanae*, *Salicion albae*)

3130 Олиготрофни до мезотрофни стоящи води с растителност от *Littorelletea uniflorae* и/или *Isoeto-Nanojuncetea*,

3270 „Реки с кални брегове с *Chenopodion rubi* и *Bidention p.p.*“

3150 Естествени еутрофни езера с растителност от тина *Magnopotamion* или *Hydrocharition*.

В границите на ЗЗ, за изброените местообитания са въведени следните забрани, свързани с планираната дейност:

- Забрана изземване на наносни отложения от реката в границите на местообитанията по т. 2.1 и на отстояние, по-малко от 20 м от тях, освен при установена необходимост за поддържане на проводимостта ъ, както и за подобряване на състоянието на природните местообитания и местообитанията на видовете по т. 2;
- Забрана за изземване на наносни отложения от реката в периода на размножаване на видовете по т. 2.2.3 (април – юни включително).

Планираният участък е извън границата на ЗЗ.

Съгласно Специфична информация получена в резултат на проект: "Картиране и определяне на природозащитното състояние на природни местообитания и видове - фаза I", публикувана на сайта на МОСВ, гореизброените природни местообитания, предмет на опазване в ЗЗ „Остров Чайка“ са достатъчно отдалечени от района на добива.

3150 „ЕСТЕСТВЕНИ ЕУТРОФНИ ЕЗЕРА С РАСТИТЕЛНОСТ ОТ ТИПА MAGNOROTAMION ИЛИ HYDROCHARITION“.

Към това местообитание са отнесени и картирани стоящи водни басейни – речни мъртвици, изоставени рибарници и островни блата в зоната. Към природно местообитание 3150 в ЗЗ «Остров Чайка» е отнесен и картиран стоящ воден басейн – островно блато – „затон“ в зоната. То е картирано западно от остров Безимен – значително отдалечено от участъка за добив.

3270 „РЕКИ С КАЛНИ БРЕГОВЕ С CHENOPODION RUBI И BIDENTION P.P.“

Към това местообитание е отнесена и картирана част от крайбрежната зона и литоралната зона на река Дунав. Местообитанието обхваща българския бряг на реката и същото не се засяга от участъка за добив.

91E0 „АЛУВИАЛНИ ГОРИ С ALNUS GLUTINOSA И FRAXINUS EXCELSIOR (ALNOPADION, ALNION INCANAE, SALICION ALBAE).*

Представлява естествени заливни гори, в които основният дървесен вид, който придава облика на това местообитание, е бялата върба. Местообитанието обхваща територии на островите и в крайбрежната ивица на река Дунав и не се засяга от участъка за добив.

3130 „ОЛИГОТРОФНИ ДО МЕЗОТРОФНИ СТОЯЩИ ВОДНИ БАСЕЙНИ С РАСТИТЕЛНОСТ ОТ ТИПА LITTORELLETEA UNIFLORAE И/ИЛИ ISOETO - NANOJUNCETEA“

Разпространението на това местообитание не е изследвано по проекта: "Картиране и определяне на природозащитното състояние на природни местообитания и видове - фаза I", публикувана на сайта на МОСВ. То представлява низинни пионерни съобщества от едногодишни хигрофити, развиващи се върху изсъхващите влажни наноси (тиня и пясъци) през втората половина на лятото в периферията на обширни плитки езера и по бреговете на големите реки. Имат динамичен характер и всяка година се изменят в зависимост от водното ниво и от периода на засушаване. Среща се по цялото крайбрежие на р. Дунав и някои по-големи реки във вътрешността на страната - Марица, Тунджа, както и край някои големи рибарници и пресъхващи езера.

Планираната дейност не е в противоречие със забраните, определени в Заповедта за обявяване на ЗЗ „Остров Чайка“, тъй като не засяга местообитания, предмет на опазване в ЗЗ.

Изземването на наносни отложения не би въздействало върху нито едно от местообитанията, предмет на опазване в ЗЗ.

Изземването на наносни отложения ще се извършва само в коритото на реката, без да се засяга крайречната растителност на брега.

Реализацията на инвестиционното предложение ще има въздействие основно по отношение на водната фауна.

Изземването на наносни материали с кофова дълбачка е най-щадящия за рибната популация метод за драгиране. Кофите на дълбачката са отворени, спускат се бавно към дъното,

загребват чакъл и се изнасят бавно нагоре. По този начин, ако в кофата случайно попадне риба, тя има възможност да избяга по време на бавното придвижване на кофата нагоре.

Дейността по добив на инертни материали от коритото на река Дунав гарантирано не може да се извършва през размножителния период на рибите. Ежегодно Изпълнителна агенция по рибарство и аквакултури със заповед забранява риболова и всякакви дейности във водния обект (в т.ч. и добив на инертни материали) в размножителния период на рибите (април-юни).

При изземването на наносни материали е възможно да настъпи унищожаване на дънни водни обитатели – речна мида (*Unio* sp.), някои охлюви и ларви на еднодневки и други, намиращи се в участъка за добив. Тези видове са широко разпространени в реката и не са предмет на опазване и защита.

Въздействието се оценява като незначително и обратимо.

2. Въздействие върху елементи от Националната екологична мрежа, включително на разположените в близост до инвестиционното предложение.

Съгласно становище на МОСВ, изх. № ОВОС-123-40/18.09.2025 г., най-близко разположената до съгласувания участък защитена зона по Натура 2000 е 33 „Остров Чайка“ с код BG 0000534– обявена за опазване на природните местообитания и на дивата флора и фауна. Границите на 33 са на 20 м от границите на участъка за добив.

Изземването на наносни отложения не би въздействало върху нито едно от местообитанията, предмет на опазване в 33.

3. Очакваните последици, произтичащи от уязвимостта на инвестиционното предложение от риск от големи аварии и/или бедствия.

Инвестиционното предложение изключва ползване и съхраняване на опасни химични вещества и смеси, които могат да създадат риск от големи аварии и/или бедствия.

4. Вид и естество на въздействието (пряко, непряко, вторично, кумулативно, краткотрайно, средно- и дълготрайно, постоянно и временно, положително и отрицателно).

На база извършения анализ в т. IV.1 от настоящата информация, може да се даде следната обща оценка на въздействието от реализирането на инвестиционното предложение:

БЕЗ ВЪЗДЕЙСТВИЕ - въздействие върху хората и тяхното здраве, земеползването, ландшафт, земните недра, материалните активи, почвата, природните обекти, единични и групови паметници на културата, атмосферният въздух, различните видове отпадъци и техните местонахождения, както и очакваното въздействие от естествени и антропогенни вещества и процеси.

НЕПРЯКО, НЕЗНАЧИТЕЛНО, ОТРИЦАТЕЛНО, КРАТКОСРОЧНО, ОБРАТИМО въздействие върху водите, въздействие от рисковите енергийни източници – шумове, вибрации, радиации, както и някои генетично модифицирани организми, биологичното разнообразие и неговите елементи и защитените територии, минералното разнообразие.

5. Степен и пространствен обхват на въздействието - географски район; засегнато население; населени места /наименование, вид - град, село, курортно селище, брой на населението, което е вероятно да бъде засегнато, и др./.

Обхватът на въздействието от реализация на инвестиционното предложение е локален - в границите на разрешените от ИАПД участъци за изземване на наносни отложения.

Засегнато население - 6 човека, експлоатиращи съоръженията.

6. Вероятност, интензивност, комплексност на въздействието.

Вероятността от поява на отрицателните въздействия върху околната среда се оценява на малка.

7. Очакваното настъпване, продължителността, честотата и обратимостта на въздействието.

Въздействието се оценява като краткосрочно и обратимо.

8. Комбинирането с въздействия на други съществуващи и/или одобрени инвестиционни предложения.

Възложителят разполага с една многокофова дълбачка „Днепър“, специализирана за изземване на наносни материали от р. Дунав.

Възложителят разполага с разрешителни за изземване на наносни отложения за 4 бр. участъка в река Дунав:

- РВО № 37 в участък от км. 378,000 до км 377,200 в района на гр. Силистра;
- РВО № 38 в участък от км. 394,000 до км 394,580 в района на с. Ветрен, община Силистра;
- РВО № 48 – в участък от км. 374,800 до км 374,600 в района на гр. Силистра;
- РВО № 49 – в участък от км. 376,300 до км 377,200 в района на гр. Силистра;

Въпреки че участъците са няколко на брой, поради наличието на една дълбачка в речния флот на предприятието, е технически невъзможно да се извършва изземване в повече от един участък.

Наличието на повече от един разрешени участъци за добив на инертни материали се налага, тъй като при високи или ниски водни нива, в някои от участъците добивът е затруднен или невъзможен.

Повечето на брой участъци дава възможност за гъвкавост и избор на мястото за добив в зависимост от условията в реката. В някои от участъците, временно се изчерпват динамичните запаси, като за тяхното възстановяване са необходими около 1-2 години.

Не се очаква възникването на кумулативен ефект.

9. Възможността за ефективно намаляване на въздействията.

Спазване на заложените изисквания в разрешителния документ, издаден по реда на Закона за водите, биха били достатъчно ефективни за намаляване на въздействията.

10. Трансграничен характер на въздействието.

Предложението няма трансграничен характер, въпреки че е разположено в река Дунав, която е гранична река.

Планираните дейности ще се извършват в участък, разположен на територията на РБългария. Извършената оценка на потенциалните въздействия върху околната среда и населението показва малък териториален обхват – само в границите на разглеждания участък. Не съществува потенциална възможност за пренос на емисии извън него.

Местоположението на участъка за добив е съобразено с корабоплавателната дейност по река Дунав, като съгласуването му от ИАППД гарантира, че не биха й повлияли.

Планираният участък за добив е в близост до изградени хидротехнически съоръжения на ферботен терминал Силистра. Съгласно получено становище от фериботния оператор „Спика Фери“ ЕООД, изх. № 155/25.09.2025 г.:

- Планираният участък за добив не създава опасност за състоянието на хидротехническите съоръжения на фериботния комплекс;
- Не би попречило на работата на фериботен терминал Силистра

В свое становище, изх. № 1274-5/27.06.2025 г. ИАМА, Дирекция „Речен надзор – Русе“ – не възразява относно предложения участък. Необходимо е спазването на всички законови изисквания относно обозначения участък за разполагане на технически съоръжения, с цел извършване на драгажна дейност, както и осигуряване на безопасно маневриране на всички плавателни средства в района на реката, където е разположен участъка.

11. Мерки, които е необходимо да се включат в инвестиционното предложение, свързани с избягване, предотвратяване, намаляване или компенсиране на

предполагаемите значителни отрицателни въздействия върху околната среда и човешкото здраве.

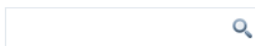
При реализация на инвестиционното предложение не се очакват значителни отрицателни въздействия върху околната среда.

Въпреки това, с цел гарантиране спазването на екологичните норми се препоръчват следните мерки:

- получаване на Разрешително за изземване на наносни отложения от динамичните запаси на река Дунав, което се издава от Изпълнителен директор на ИАПД - Русе;
- извършване на добив при спазване условията в издаденото Разрешително;
- извършване на добивни дейности само в светлата част на денонощието;
- спазване на разпоредбите на ИА „Рибарство и аквакултури“, забраняващи всички дейности, свързани с ползване на водния обект, в т. ч. и изземване на наносни материали в периода април - май - размножителен период на рибите;
- да не се допуска ремонт на плавателна техника и съоръжения в реката, като за целта повредените машини се транспортират за ремонт до пристанище на „Поларис-8“ ООД в гр. Силистра.
- всички отпадъци, генерирани на плавателните средства да се събират и транспортират до пристанище на „Поларис-8“ ООД в гр. Силистра и да се третира съобразно разрешителните документи по ЗУО на дружеството;
- В становище, изх. № 1274-5/27.06.2025 г. ИАМА, Дирекция „Речен надзор – Русе“ изисква задължително спазване на всички законови изисквания относно обозначения участък за разполагане на технически съоръжения, с цел извършване на драгажна дейност, както и осигуряване на безопасно маневриране на всички плавателни средства в района на реката, където е разположен участъка:
 - Техническите средства по време на работа и престой трябва да носят допълнителната сигнализация съгласно Правила за плаване по р. Дунав.
 - При наличие на котви, които могат да представляват риск за корабоплаването, те трябва да са съответно обозначени.
 - Водачите на плаващите средства следва да спазват стриктно определения район за добив на наносни отложения. По време на работа те и водачите на обслужващите драгажните дейности кораби, да поддържат непрекъсната радиовахта, съгласно чл. 6.31 от Правила за плаване по р. Дунав и при необходимост да осъществяват радиовръзка на 16-ти УКВ канал с приближаващите към района кораби.

V. ОБЩЕСТВЕН ИНТЕРЕС КЪМ ИНВЕСТИЦИОННОТО ПРЕДЛОЖЕНИЕ.

„Изземване на наносни отложения с плаващо средство от възобновяемия запас на река Дунав в участък от км 382,300 до км 381,900“.



BG EN RO

КОНТАКТИ

14 август 2025 година



12 август 2025 година



Настоящата информация за преценяване необходимостта от ОВОС ще бъде предоставена за достъп до населението на община Силистра и кметство с. Айдемир, съгласно изискванията на чл. 6, ал. 9, т. 2, както и чрез съобщение на сайта на МОСВ, съгласно изискванията на чл. 6, ал. 6, т. 1 от Наредба за условията и реда за извършване на оценка въздействието върху околната среда - за срок от 14 дни.